



Catania a Colori 2.0

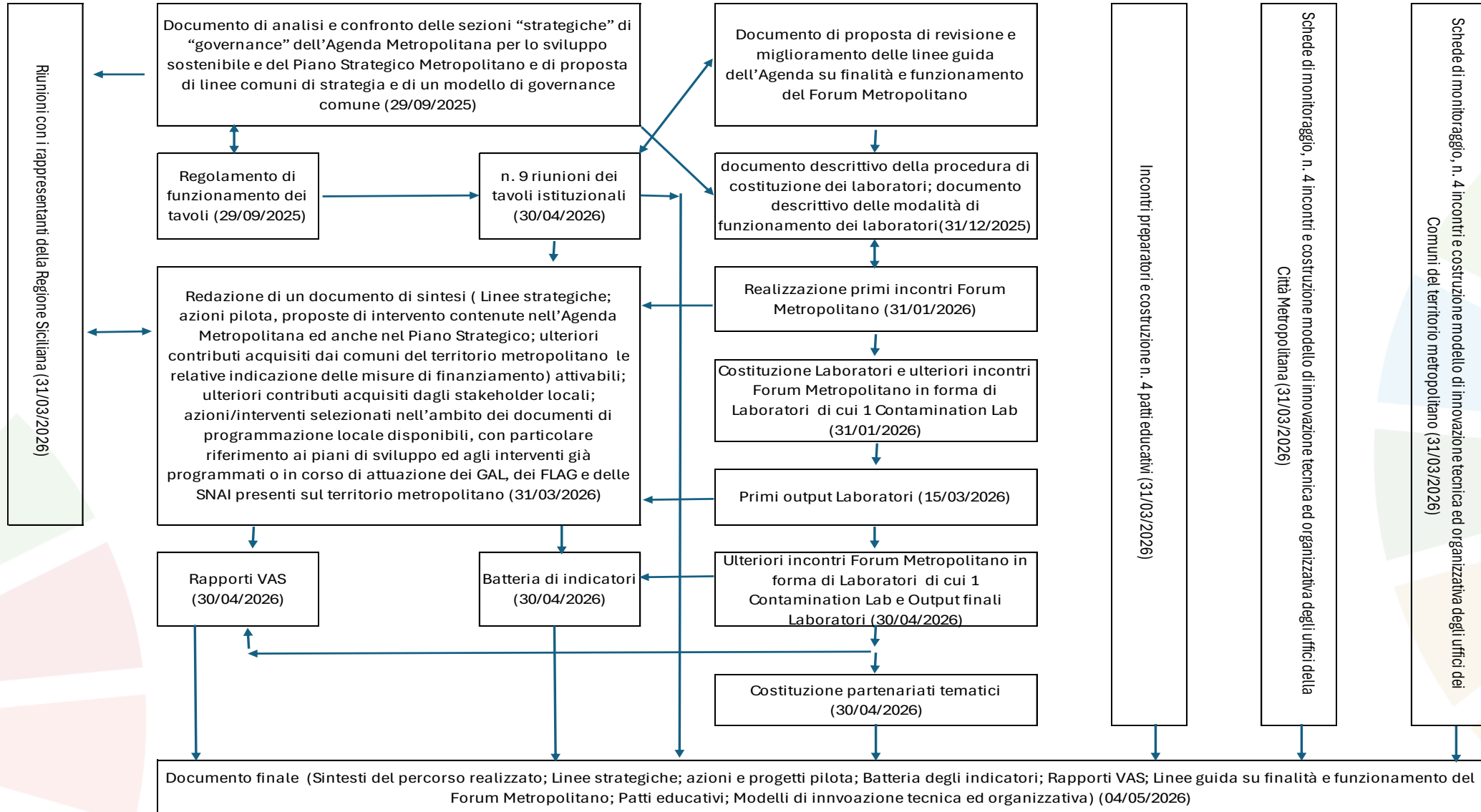
ATTUAZIONE DELL'AGENDA DELLA CITTÀ METROPOLITANA DI CATANIA PER LO SVILUPPO SOSTENIBILE

Tavolo istituzionale in seduta plenaria del 25/10/2025

- Obiettivi e percorso di attuazione del progetto Catania a Colori 2.0;
- Proposta di linee comuni di strategia e di operatività e di un modello comune di governance per l'attuazione dell'Agenda Metropolitana per lo sviluppo sostenibile e del Piano Strategico Metropolitano attraverso l'analisi ed il confronto tra i due documenti strategici
- Linee guida per il funzionamento dei tavoli istituzionali

Obiettivo e percorso progettuale

Tradurre in azioni concrete i principi e le strategie delineate nell'Agenda Metropolitana per lo Sviluppo Sostenibile e nel Piano Strategico Metropolitano mediante un processo integrato e partecipativo, finalizzato a creare un modello di governance multilivello stabile e a promuovere uno sviluppo equo e sostenibile per l'intero territorio metropolitano.



Fase 1: Impostazione strategica e costituzione della Governance

Obiettivo: Creare un quadro di riferimento strategico, politico e operativo solido e condiviso, che funga da fondamento per tutte le attività successive.

Attività:

1. Analisi e allineamento strategico
2. Definizione della Governance Istituzionale
3. Ottimizzazione della governance partecipativa

Fase 2: Attivazione partecipativa e Co-Progettazione

Obiettivo: Trasformare le linee strategiche in idee e proposte progettuali concrete, attraverso un processo di coinvolgimento attivo degli stakeholder e della società civile.

Attività:

1. Organizzazione degli Incontri e dei Laboratori
2. Creazione del Contamination Lab
3. Produzione degli output e sviluppo di partenariati

Fase 3: Sviluppo degli strumenti tecnici e rafforzamento delle competenze

Obiettivo: Dotare le amministrazioni e gli attori del territorio di strumenti robusti per la valutazione, il monitoraggio e l'attuazione delle politiche di sostenibilità.

Attività

1. Valutazione di Sostenibilità (VAS)
2. Monitoraggio e Misurazione (Indicatori)
3. Capacitazione istituzionale
4. Educazione alla sostenibilità

Fase 4: Sintesi, integrazione e capitalizzazione dei risultati

Obiettivo: Consolidare tutti i contributi e gli output delle fasi precedenti in un documento finale unitario, che rappresenti la strategia operativa di sviluppo sostenibile per la Città Metropolitana di Catania.

Attività

1. Creazione dell'Atlante dei Progetti
2. Redazione del Documento Finale

L'Agenda Metropolitana per lo sviluppo sostenibile

Cinque assi strategici principali:

- Crescita e occupazione del capitale umano.
- Società inclusiva.
- Territorio più vivibile..
- Muoversi nella sostenibilità.
- Valorizzazione delle vocazioni naturali.

Il Piano Strategico Metropolitano

Cinque direttrici fondamentali

- Rigenerazione urbana e qualità della vita.
- Competitività economica e innovazione.
- Connettività infrastrutturale.
- Valorizzazione del capitale umano.
- Promozione culturale e turistica.

L'analisi comparata. Differenze di approccio

L'Agenda 2030 privilegia la dimensione sociale e ambientale, con particolare enfasi sulla partecipazione, sull'inclusione e sulla coesione.

Il Piano attribuisce maggiore rilievo alla competitività economica e infrastrutturale, puntando su grandi progetti e investimenti strategici.

L'analisi comparata. Convergenze principali

Entrambi i documenti pongono al centro il **capitale umano**, con attenzione alla formazione, alla riduzione della dispersione scolastica e alla promozione dell'occupazione.

La **mobilità sostenibile** rappresenta una priorità condivisa, con l'obiettivo di ridurre l'uso dell'auto privata, incentivare il trasporto pubblico e sviluppare soluzioni di trasporto integrate e a basso impatto ambientale.

La **rigenerazione urbana** e la **qualità della vita** sono temi centrali, affrontati sia dall'Agenda sia dal Piano, seppur con modalità differenti.

La **valorizzazione del patrimonio naturale** e culturale costituisce un asse strategico trasversale ad entrambi i documenti.

L'analisi comparata. Cinque linee comuni di convergenza

Inclusione sociale e capitale umano. Politiche integrate per l'istruzione, la formazione e l'occupazione, con attenzione ai giovani, alle donne e ai soggetti più fragili.

Sostenibilità e connettività. Interventi per una mobilità sostenibile e intermodale, riduzione delle emissioni, logistica verde e digitalizzazione dei trasporti.

Rigenerazione urbana e qualità della vita. Recupero di quartieri periferici, riqualificazione dei centri storici, incremento del verde urbano e resilienza climatica.

Vocazioni territoriali. Promozione del turismo sostenibile, valorizzazione dell'agroalimentare di qualità e sostegno alle filiere produttive innovative.

Innovazione e digitalizzazione. Implementazione di servizi digitali per cittadini e imprese, smart city, sostegno alle start-up tecnologiche e transizione digitale delle PMI.

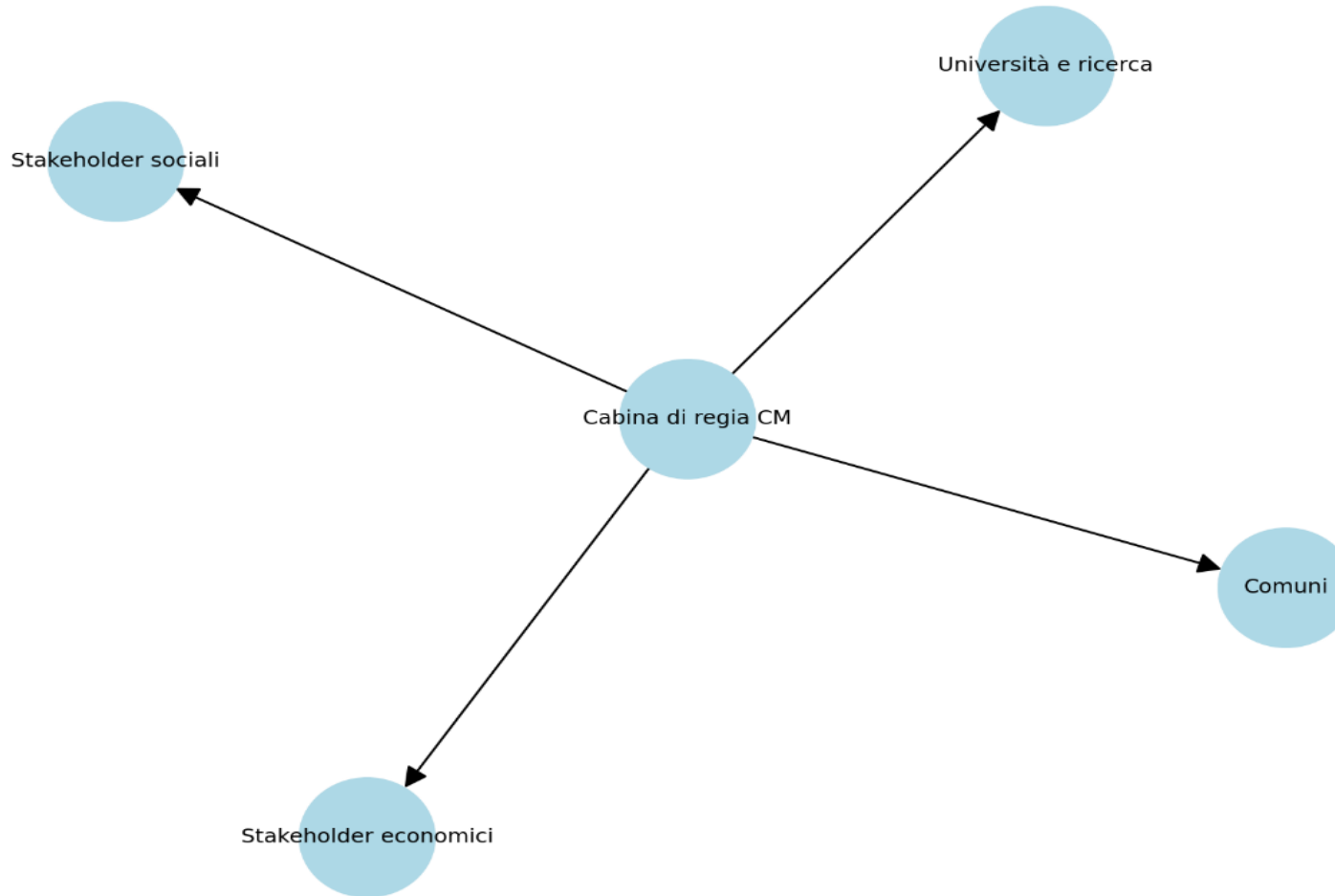
L'analisi comparata. Dalle linee comuni ai progetti

Linee Comuni di Strategia	Progetti Bandiera Piano Strategico coerenti	Progetti Pilota Agenda 2030 coerenti
Inclusione sociale e capitale umano	Lancio di un grande Piano Marshall per l'istruzione Creazione di un ecosistema attrattivo per i talenti all'area mediterranea	Linee guida di contabilità ambientale e sociale applicate agli enti territoriali Network dell'inclusione attiva
Sostenibilità e connettività	Potenziamento integrato della connettività Rigenerazione urbana di scala metropolitana	Linee guida di contabilità ambientale e sociale applicate agli enti territoriali Mobility Lab – Creare uno scenario "sostenibile" per l'area metropolitana
Rigenerazione urbana e qualità della vita	Rigenerazione urbana di scala metropolitana	Linee guida di contabilità ambientale e sociale applicate agli enti territoriali Area Metropolitana di Catania - Capitale naturale e connessioni ecologiche
Vocazioni territoriali	Creazione di un ecosistema attrattivo per investimenti e imprese	Area metropolitana di Catania - Un territorio da proteggere, valorizzare, fruire
Innovazione e digitalizzazione	Lancio di un grande Piano Marshall per l'istruzione Creazione di un ecosistema attrattivo per i talenti all'area mediterranea Potenziamento integrato della connettività	Network dell'inclusione attiva Mobility Lab – Creare uno scenario "sostenibile" per l'area metropolitana

Dai dati ASVIS e del sistema BES Istat una analisi SWOT

Dimensione	Punti di forza	Debolezze	Opportunità	Minacce
Sociale	Sistema scolastico di base diffuso	Bassi livelli di laureati (20,3%), disoccupazione alta (48,9%), NEET 28%, forte divario di genere	PNRR e FSE+ per ridurre disuguaglianze, formazione e occupazione giovanile	Persistenza di povertà e marginalità sociale
Economica	Buona copertura rete Gigabit (61,7%), superiore alla media italiana	Bassa spesa in R&S (0,9% PIL), alta produzione di rifiuti urbani (493 kg/abitante)	Digitalizzazione e sviluppo di start-up innovative legate all'università	Debolezza del tessuto produttivo e rischio di fuga dei talenti
Ambientale	Popolazione esposta ad alluvioni molto bassa (3,3%)	Dispersione idrica (54,1%), consumo di suolo elevato (11,5 ha/100.000 ab.), 27 giorni di superamento PM10	Investimenti in mobilità sostenibile e comunità energetiche	Impatti del cambiamento climatico (siccità, ondate di calore)
Istituzionale	Presenza di istituzioni locali attive in progetti europei	Sovraffollamento carcerario (103,2%), durata dei processi civili >600 giorni	Riforme nazionali su giustizia e governance locale	Scarsa fiducia civica e rischio di inefficienza amministrativa cronica

Un modello di governance condivisa



Il ruolo dei tavoli istituzionali

Fungere da volano e monitorare periodicamente il percorso attuativo comune all'Agenda Metropolitana per lo Sviluppo Sostenibile ed al Piano Strategico Metropolitan per verificare, anche in ordine alle azioni pilota individuate, il raggiungimento quali-quantitativo degli obiettivi fissati.

L'organizzazione dei tavoli

Ogni tavolo è composto dai rappresentanti dei comuni afferenti al tavolo e da un massimo di tre figure organizzative apicali per ciascun comune, designati dalle rispettive Amministrazioni

Area Urbana Catanese e Etna Sud: Aci Bonaccorsi, Aci Sant'Antonio, Acicastello, Belpasso, Camporotondo Etneo, Catania, Gravina, Mascalucia, Misterbianco, Motta Sant'Anastasia, Nicolosi, Paternò, Pedara, Ragalna, San Giovanni La Punta, Santa Maria di Licodia, San Pietro Clarenza, San Gregorio, Sant'Agata Li Battiati, Trecastagni, Tremestieri, Valverde, Viagrande.

Area Ionico-Etna: Aci Catena, Acireale, Calatabiano, Fiumefreddo di Sicilia, Giarre, Mascali, Milo, Piedimonte Etneo, Riposto, Sant'Alfio, Santa Venerina e Zafferana Etnea.

Calatino Sud Simeto: Caltagirone, Castel di Iudica, Grammichele, Licodia Eubea, Mazzarrone, Militello in Val di Catania, Mineo, Mirabella Imbaccari, Palagonia, Raddusa, Ramacca, San Cono, San Michele di Ganzaria, Scordia e Vizzini.

Etna Nord e Ovest: Adrano, Biancavilla, Bronte, Castiglione di Sicilia, Linguaglossa, Maletto, Maniace e Randazzo.

Convocazioni

Chi convoca i tavoli: Ufficio della Città Metropolitana di Catania competente per la realizzazione del progetto Catania a Colori 2.0.

Come: avviso tramite posta elettronica certificata (PEC) o altro mezzo idoneo a garantire la ricezione, a tutti i membri del Tavolo con un congruo preavviso

Riunioni e report

Le riunioni saranno svolte prevalentemente mediante utilizzo di piattaforme telematiche

Le decisioni e le proposte emerse dai Tavoli Istituzionali saranno basate sul consenso unanime, o, in mancanza di esso, sulla maggioranza dei presenti, cercando sempre la convergenza verso soluzioni condivise.

Per ogni riunione sarà redatto un report con: Data, ora e luogo della riunione; Elenco dei partecipanti presenti; Sintesi delle discussioni e dei principali interventi.

Verrà redatto entro 5 giorni lavorativi dalla data della riunione e inviato ai partecipanti per eventuali ulteriori osservazioni e/o integrazioni.

Le eventuali osservazioni dovranno pervenire entro 5 giorni lavorativi dalla ricezione del report. Trascorso tale termine, il report sarà considerato approvato e archivio come documento ufficiale del progetto



I tavoli istituzionali. Come continuano i lavori

Due riunioni per ogni tavolo territoriale

Integrazione con il Forum metropolitano e i contamination lab

Proposte, idee, progetti da inviare a:
agenda2030cmcatania@gmail.com

